

Immowelt

5,00 DM 2,56 €

Heft 3/2001

September 2001

Magazin für Immobilien, Bauen, Wohnen und Finanzieren

www. **immowelt** .de

Das neue Mietrecht

Alle Änderungen auf einen Blick

Unterm Hammer

Zwangsversteigerte Immobilien:
Gute Zeit für Schnäppchen



Brandheiß

Kamin- und Kachelöfen



Bella Italia

Preise und Lagen vom
Gardasee bis Sizilien



Wohnreportage

Ein Sommerhaus für jeden Tag

Exklusive Häuser
zum Kaufen



Ein Sommerhaus für alle Tage



Raus aus dem Herzen Nürnbergs an den Stadtrand. Familie Zwanzger hat sich mit einem nagelneuen Haus ihren Wohntraum erfüllt - entworfen nach ihren ganz persönlichen Vorstellungen.

Text: Barbara Schmid
Fotos: Peter Borowitz

Viel Grün wünschte sich Familie Zwanzger. Ganz viel Grün, die Farbe von Gräsern und Bäumen. Und Gelb, die Farbe der Sonne. Diesen Traum haben sie sich jetzt mit dem Bau ihres Wunschhauses verwirklicht. Ein sonnig-gelbes, mediterran angehauchtes Haus in grüner Lage am Nürnberger Stadtrand.

Als vor zweieinhalb Jahren Tochter Alina geboren wurde, begann sich bei den Eltern die Sehnsucht nach einem eigenen Haus zu regen. „Ich habe zwar supergerne in unserer Maisonette-Wohnung in der Stadt gelebt, aber nach 10 Jahren war es einfach Zeit für etwas Neues“, sagt Uschi Zwanzger. Ein Haus - unbedingt freistehend - sollte her, mit großem Garten und viel Platz zum Leben.

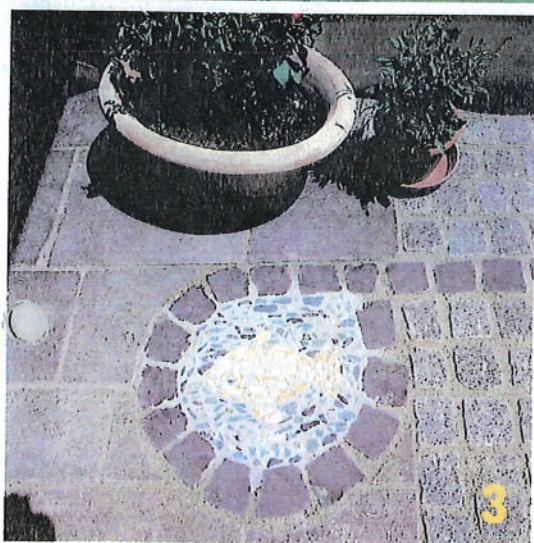


1 Symmetrie pur: Fenster, Terrassen- und Balkontür sowie die beiden schneeweißen Säulen ergeben ein Bild der Harmonie. **2** Alina und ihre Mama haben gut lachen. Nirgendwo lassen sich Sonnentage so schön verbringen, wie in der Hängematte. **3** Blütenpracht: Ein Terracotta-Topf voll roter Dahlien, gelber Blühblumen und blauem Männertreu schmückt die Holzlatten des Carports.





1 Kleine Erfrischung gefällig? Die Terrasse mit den Teak-Möbeln ist der ideale Ort, um zu entspannen. **2** Gelb, grün plus blauer Himmel, dazu 2 Terrassen und 2 Balkone – so sieht das ideale Sommerhaus aus, findet Familie Zwanzger. **3** Die Terrasse ist aus Naturstein, Granitpflaster und schwarzem Basalt. Aber besonders stolz ist der Hausherr auf das Fischmosaik.... **4** ...und den Kompass, der immer nach Süden zeigt.



Unter uralten **Obstbäumen**

Nach langem Suchen war letztes Jahr auch das Traumgrundstück gefunden: 740 m² groß mit 2 uralten Apfelbäumen, einem Kirsch- und einem Pflaumenbaum. „Unser Heim wurde ganz nach unseren eigenen Vorstellungen entworfen“, schwärmt Uschi Zwanzger. „Wir haben dem Bauträger erzählt, wie wir uns Form und Grundriss vorstellen. Ein paar Tage später kam er

mit einem Plan vorbei, und alles war genauso, wie wir es wollten.“

Nach 7 Monaten Bauzeit wurde das neue Domizil im April fertig – großzügig geschnitten und 175 m² groß. Nun leuchtet es gelb in der Sonne. Die Fensterläden: englisch-grüne Farbtupfer. 2 Säulen erheben sich strahlend weiß zur Straßenseite, sie tragen eine der beiden Gauen mit Balkon. Mit 2 gepflasterten

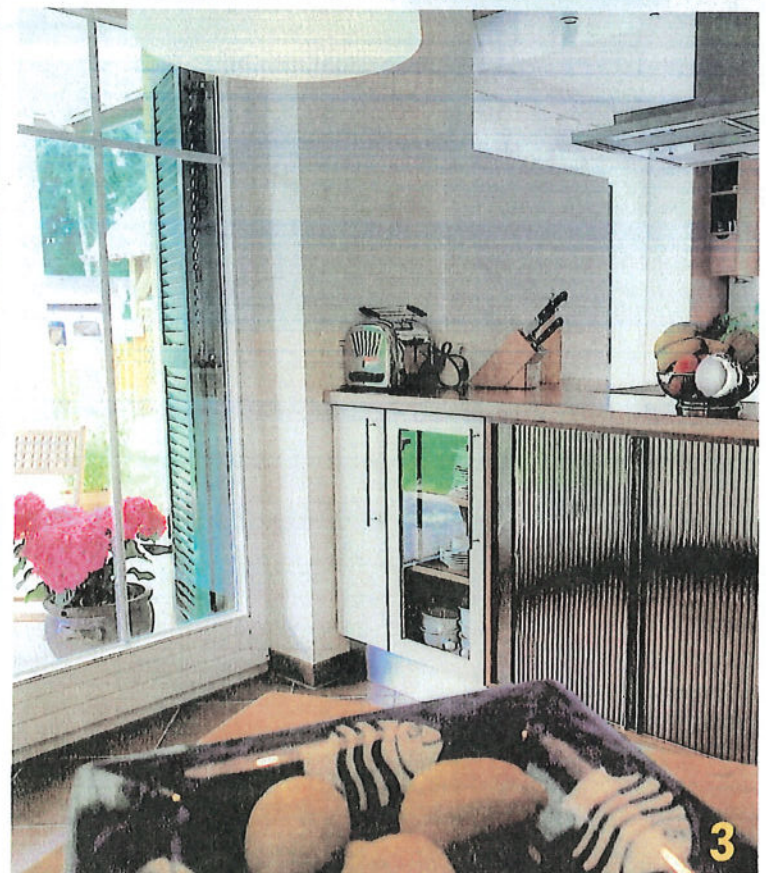
Terrassen voller Oliven- und Zitronenbäumchen, Hibiskus, Lavendel und Margariten ist das neue Heim ein regelrechtes Sommerhaus geworden. „Ich fühle mich hier wie im Urlaub“, strahlt Uschi Zwanzger. „Vor ein paar Monaten musste ich noch mit der Kleinen jeden Tag auf den Spielplatz – jetzt öffne ich nur eine Terrassentür, schon sind wir draußen und spielen.“



1



2



3

1 Besonders edel: das Kirschbaum-Parkett im Wohn-Ess-Zimmer mit antiker Anrichte und Stühlen. Die angrenzende Küche lässt sich mit einer Schiebetür abtrennen. **2** Sommer-Gelb und Kirsch-Rot: Familie Zwanzger mag es auch bei Tisch farbenfroh. Das 3-teilige Bild an der Wand hat der Hausherr selbst gemalt. **3** Den bodentiefen Blick nach draußen haben die Zwanzger auch von der Küche aus. **4** Vom Wohnzimmer schaut die Familie in den Garten mit den alten Obstbäumen.

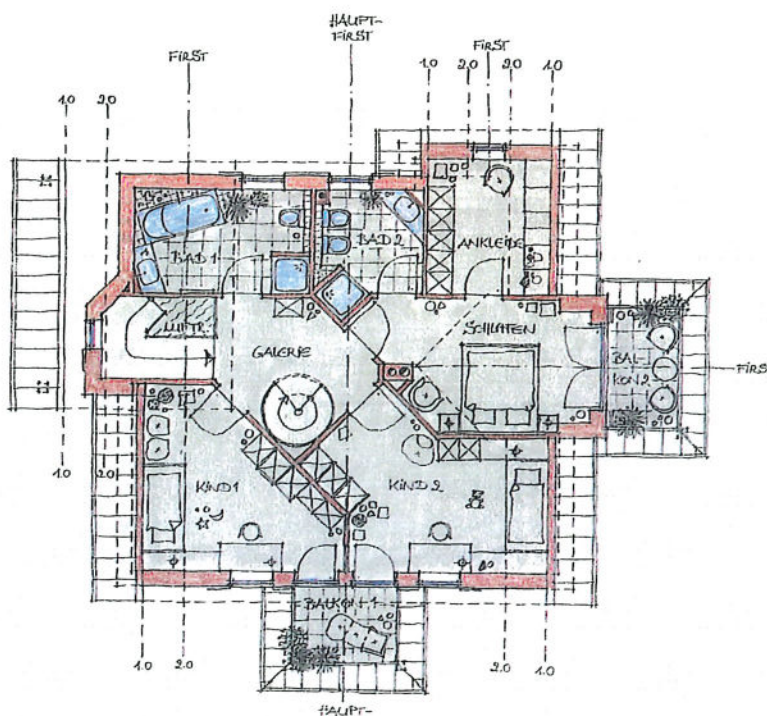
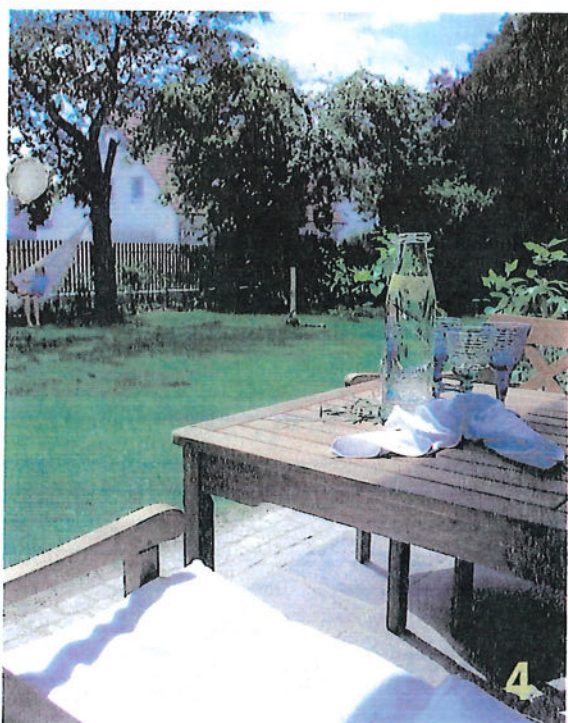
Lichtdurchflutetes Haus

Dafür, dass Licht und Sonnenschein auch ins Innere gelangen, sorgen große Holzsprossen- und 5 bodentiefe Fenster. Das Erdgeschoss besteht aus einem großzügigen Wohn-Ess-Bereich mit Kirschparkett, ein paar antiken Möbelstücken und Korbmöbeln mit sonnengelben Polstern. Die Küche ist mit einer Schiebetür abgetrennt und genauso wie der Flur und die

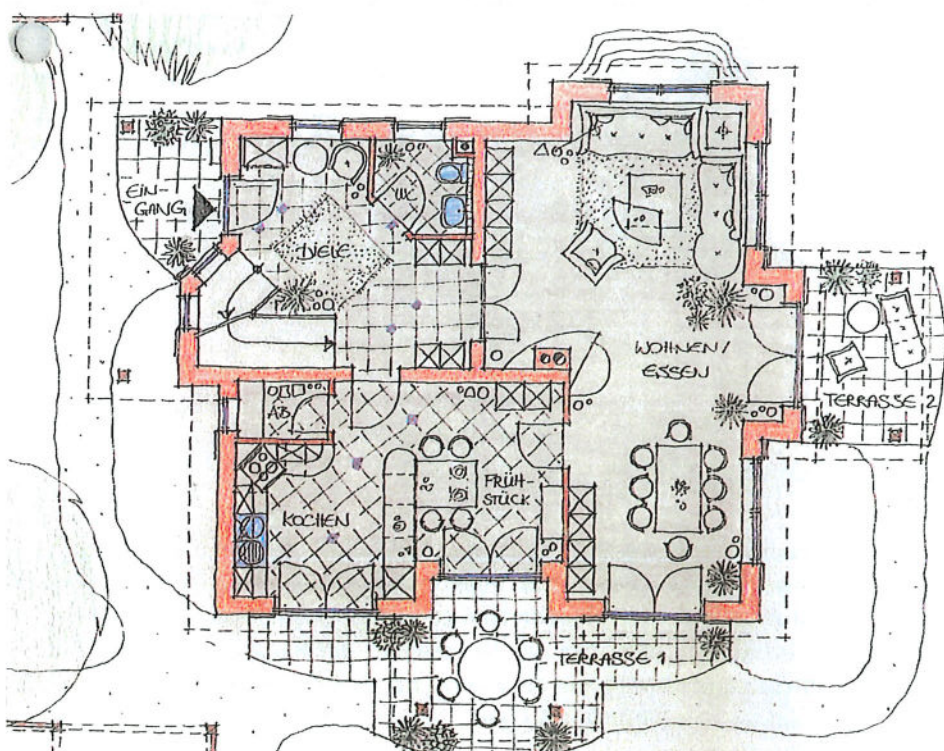
gemauerte Treppe mit terracotta-farbenem Steinzeug gefliest.

Genauso lichtdurchflutet wie das Erdgeschoss ist auch die 1. Etage. Helles Ahornparkett und 2 Balkone sorgen auch an Regentagen für freundliche Stimmung. Platz für die Familie ist reichlich vorhanden: 2 Bäder, 2 Kinderzimmer und 1 Schlafzimmer inklusive großem Ankleidezimmer.

Für das Hobby des Hausherrn ist der ausgebaute Spitzboden reserviert. Dort hat er Farben, Pinsel und Staffelei untergebracht und malt: modern und bunt. Die Frauen des Hauses dagegen bevorzugen derzeit den Garten: im Gras spielen, in der Hängematte ein neues Buch schmökern und das Grün der Natur genießen – was kann es Schöneres im Leben geben?



Grundriss 1. Etage (oben)
Grundriss Erdgeschoss (links)



Daten & Fakten

- Zeidler Wohnbau, Feucht
- Wohnfläche: 185 m²
- Grundstück: 740 m²
- Baujahr: 2000/2001
- Bau-Kosten: 585.000 DM